



**Geodezja i Projektowanie**  
**Anna Reroń**  
ul. Słoneczna 3A, 34-322 Gilowice  
NIP 5532203019

Kontakt:  
Geodezja - 695054651  
Projektowanie - 662490570  
e-mail: gipreron@gmail.com

EGZ. NR. 1

## **Dokumentacja Techniczna**

**Przebudowa drogi gminnej – ulica Wąska, w ramach zadania pn.:  
"PRZEBUDOWA DRÓG NA TERENIE GMINY GILOWICE " - w ramach  
obszaru inwestycyjnego Infrastruktura drogowa - finansowanego ze środków  
Rządowego Funduszu Polski Ład**

**KATEGORIA OBIEKTU BUDOWLANEGO: XXV**

**Inwestor:**

**Gmina Gilowice  
ul. Krakowska 40  
34-322 Gilowice**

**Branża:**

**Drogowa**

**Lokalizacja:**

**Województwo: śląskie  
Powiat: żywiecki  
Jednostka ewidencyjna: Gilowice  
Obręb ewidencyjny: Gilowice  
Działki: 3407, 4416, 4426**

**Jednostka projektowa:**

**Geodezja i Projektowanie Anna Reroń  
ul. Słoneczna 3A, 34-322 Gilowice**

**Projektant:**

**mgr inż. Przemysław Reroń, upr. bud. SLK/3953/POOD/11**

Zawartość opracowania:

<b>I.</b>	<b>Część opisowa .....</b>	<b>3</b>
1.	Podstawa opracowania .....	4
2.	Przedmiot opracowania .....	4
3.	Lokalizacja inwestycji .....	4
4.	Zakres opracowania .....	4
5.	Stan istniejący .....	4
5.1.	Miejscowy plan zagospodarowania przestrzennego .....	4
5.2.	Dane informujące o ochronie konserwatorskiej .....	4
5.3.	Opis istniejącego terenu.....	4
5.4.	Warunki gruntowe .....	4
5.5.	Geotechniczne warunki posadowienia.....	5
5.6.	Urządzenia uzbrojenia terenu.....	5
6.	Stan projektowany .....	5
6.1.	Rozwiązania sytuacyjne .....	5
6.2.	Informacja o obszarze oddziaływania obiektu.....	5
6.3.	Zestawienie powierzchni i parametry techniczne.....	5
6.4.	Nawierzchnia .....	5
6.5.	Dylatacje.....	6
6.6.	Ukształtowanie wysokościowe .....	6
6.7.	Przekroje poprzeczne .....	6
6.8.	Odwodnienie .....	6
6.9.	Roboty rozbiórkowe .....	6
6.10.	Roboty ziemne .....	6
6.11.	Zieleń.....	6
6.12.	Opis dostępności dla osób niepełnosprawnych .....	6
6.13.	Oddziaływanie na środowisko .....	6
6.14.	Informacja o wpływie eksploatacji górniczej .....	6
7.	Ochrona środowiska .....	6
8.	Informacja dotycząca bezpieczeństwa i ochrony zdrowia .....	7
<b>II.</b>	<b>Część rysunkowa .....</b>	<b>9</b>
1.	Orientacja – rys nr 1	
2.	Projekt zagospodarowania terenu – rys nr 2	
3.	Przekroje konstrukcyjne – rys nr 3	



## I. Część opisowa



## 1. Podstawa opracowania

- Rozporządzenie Ministra Transportu i Gospodarki Morskiej z dnia 2 marca 1999 r. w sprawie warunków technicznych, jakim powinny odpowiadać drogi publiczne i ich usytuowanie (Dz. U. 2016 roku, poz. 124).
- Mapa zasadnicza w skali 1:500.
- Obowiązujące normy i przepisy.
- Literatura techniczna.
- Wizja lokalna w terenie.

## 2. Przedmiot opracowania

Przedmiotem opracowania jest przebudowa drogi gminnej – ulica Waska na odcinku 1 od km 0+000,00 do km 0+157,00 i na odcinku 2 od km 0+000,00 do km 0+069,50 łącznej długości 226,50 mb. Przedmiotowa droga nie stanowi drogi publicznej.

## 3. Lokalizacja inwestycji

Przedmiotowa inwestycja zlokalizowana jest w województwie śląskim w powiecie żywieckim na terenie miejscowości Gilowice. Lokalizację drogi pokazano na rysunku Nr 1 – Orientacja oraz na rysunku Nr 2 – Projekt zagospodarowania terenu.

## 4. Zakres opracowania

Zakres dokumentacji branży drogowej obejmuje:

- wykonanie konstrukcji nawierzchni,
- odtworzenie terenów zielonych (naruszonych podczas wykonywania prac).

## 5. Stan istniejący

### 5.1. Miejscowy plan zagospodarowania przestrzennego

Teren objęty opracowaniem, zgodnie z wypisem i wrysem z Miejscowego Planu Zagospodarowania Przestrzennego gminy Gilowice zlokalizowany jest w obszarze jednostki urbanistycznej:

- KDD – drogi dojazdowe,
- KDW – drogi wewnętrzne.

### 5.2. Dane informujące o ochronie konserwatorskiej

Działki o nr ewidencyjnych 3407, 4416, 4426, na których planowana jest inwestycja, nie są wpisane do rejestru zabytków, nie podlegają ochronie konserwatorskiej.

### 5.3. Opis istniejącego terenu

Obszar objęty opracowaniem położony jest na terenie miejscowości Gilowice. Droga - ulica Wąska jest drogą gminną i swój początek posiada na skrzyżowaniu z ulicą Siedlakówka. Posiada przekrój drogowy, o nawierzchni gruntowej, szerokości około 3,0 m. Stanowi drogę dojazdową do prywatnych posesji.

### 5.4. Warunki gruntowe

Na podstawie wizji lokalnej, stwierdza się w poziomie posadowienia, występowanie gruntów spełniających warunek nośności dla projektowanej inwestycji. Stąd założono kategorię gruntu G1. Projektowany obiekt należy do I kategorii geotechnicznej. Po wykonaniu wykopów należy sprawdzić rodzaj gruntu z założeniami projektowymi.



### 5.5. Geotechniczne warunki posadowienia

Zgodnie z Rozporządzeniem Ministra Transportu, Budownictwa i Gospodarki Morskiej z dnia 25 kwietnia 2012 r. w sprawie ustalenia geotechnicznych warunków posadowienia obiektów budowlanych (Dz.U.2012.463) wykopy do głębokości 1,2 m i nasypy do wysokości 3,0 m wykonywane zwłaszcza przy budowie dróg w prostych warunkach gruntowych – ustala się dla przedmiotowej inwestycji budowy pierwszą kategorię geotechniczną.

### 5.6. Urządzenia uzbrojenia terenu

Przed przystąpieniem do robót ziemnych należy wykonać ręcznie wykopy kontrolne, celem dokładnej lokalizacji istniejących na trasie przewodów uzbrojenia podziemnego. Wszystkie napotkane przewody podziemne na trasie wykonywanego wykopu, krzyżujące się lub biegnące równolegle z wykopem należy zabezpieczyć przed uszkodzeniem, a w razie potrzeby podwiesić w sposób zapewniający ich eksploatację.

Istniejące sieci:

1. Elektryczna – nie występuje w miejscu planowanej inwestycji.
2. Wodociągowa – nie występuje w miejscu planowanej inwestycji.
3. Teletechniczna – nie występuje w miejscu planowanej inwestycji.
4. Kanalizacji sanitarnej – nie występuje w miejscu planowanej inwestycji.
5. Kanalizacji deszczowej – nie występuje w miejscu planowanej inwestycji.
6. Gazowa – nie występuje w miejscu planowanej inwestycji.
7. Ciepłownicza – nie występuje w miejscu planowanej inwestycji.

**UWAGA! Wszelkie prace przebiegające w pobliżu istniejącego uzbrojenia terenu należy prowadzić ręcznie.**

## 6. Stan projektowany

### 6.1. Rozwiązania sytuacyjne

Droga sytuacyjnie nie zmieni swojej lokalizacji. Będzie realizowana w istniejącym pasie drogowym. Szerokość jezdni na przebudowywanym odcinku 1 wynosi 3,0 m, na odcinku 2 – 2,8 m. Połączenie z istniejącym układem komunikacyjnym nie ulegnie zmianie. Warunki gruntowo-wodne nie ulegną zmianie.

Konstrukcja nawierzchni pokazana jest na rys. Nr 3 – Przekrój konstrukcyjny. Lokalizacja osi i pozostałych elementów ruchu drogowego w stosunku do elementów terenu oraz szczegóły rozwiązania geometrycznego przedstawione są na rys. Nr 2 – Projekt zagospodarowania terenu.

### 6.2. Informacja o obszarze oddziaływania obiektu

Na podstawie § 18 Rozporządzenia Ministra Transportu i Gospodarki Morskiej z dn. 25 kwietnia 2012 r. w sprawie szczegółowego zakresu i formy projektu budowlanego (Dz.U.2020.1609), obszar oddziaływania projektowanej inwestycji mieści się w całości na działkach, na których został zaprojektowany.

### 6.3. Zestawienie powierzchni i parametry techniczne

- powierzchnia jezdni – 662.24 m<sup>2</sup>,
- klasa drogi – D,
- prędkość projektowa - 30 km/h,
- szerokość jezdni – 2,8 – 3,0 m.

### 6.4. Nawierzchnia

Zaprojektowano nawierzchnię o następującej konstrukcji (szczegóły na rysunku Nr 3):

- 12 cm – warstwa ścieralna z betonu wałowanego RCC C30/37,
- do 10 cm – warstwa profilująca z betonu C6/9 (w przypadku stwierdzenia niewystarczającej nośności podłoża warstwę profilującą z betonu C6/9 należy wymienić na warstwę z kruszywa łamanego 0/31,5 o grubości do 15 cm).



### **6.5. Dylatacje**

Dylatacje rozmieścić max 12,5 m<sup>2</sup> (max 2,5 x 5 m). Długości boków nie większy niż dwa do jednego, ale przy zachowaniu również 23 krotności gr. płyty. Dylatacje wypełnianie masą trwale elastyczną na zimno lub na gorąco (np. biguma), nacięcia pozorne na 1/3 grubości płyty. Dylatacje pełne na pełną grubość w odległościach 25-50 m.

### **6.6. Ukształtowanie wysokościowe**

Niweletę drogi należy nawiązać do istniejącej drogi oraz do otaczającego terenu.

### **6.7. Przekroje poprzeczne**

W projekcie zaprojektowano pochylenia poprzeczne, które zapewniają prawidłowe warunki ruchu i odwodnienie. Pochylenia poprzeczne dróg zaprojektowano o spadku jednostronnym  $i = 2,0\%$ , zgodnie z przekrojami konstrukcyjnymi.

**Przed rozpoczęciem budowy wszystkie spadki podłużne i poprzeczne należy sprawdzić w terenie.**

### **6.8. Odwodnienie**

Odwodnienie drogi gminnej projektuje się przez zastosowanie odpowiednich spadków podłużnych i poprzecznych, które są zgodnie z istniejącymi, bez pogorszenia stosunków wodnych na działkach sąsiednich. Odprowadzenie wód opadowych realizowane będzie tak jak dotychczas.

### **6.9. Roboty rozbiórkowe**

Inwestycja nie przewiduje robót rozbiórkowych.

### **6.10. Roboty ziemne**

Roboty ziemne polegają na wykonaniu wykopów pod nawierzchnię drogi. Metody wykonywania robót – wykopy (ręcznie lub mechanicznie) powinny być dostosowane do głębokości wykopów oraz posiadanego sprzętu mechanicznego.

### **6.11. Zieleń**

Na przedmiotowym odcinku nie występują drzewa, które należy wyciąć. Po wykonaniu wszelkich robót drogowych należy odtworzyć istniejącą zieleń trawiastą do stanu, jak przed budową.

### **6.12. Opis dostępności dla osób niepełnosprawnych**

Projektowana inwestycja nie ogranicza dostępności osobą niepełnosprawnym.

### **6.13. Oddziaływanie na środowisko**

Zgodnie z Rozporządzeniem Rady Ministrów z dnia 9 listopada 2010 r. w sprawie określenia rodzaju przedsięwzięć mogących znacząco oddziaływać na środowisko oraz szczegółowych kryteriów związanych z kwalifikowaniem przedsięwzięć do sporządzania raportu o oddziaływaniu na środowisko (Dz. U. 2016 r. poz. 71) projektowana inwestycja nie jest obiektem zagrażającym środowisku lub mogącym pogorszyć jego stan.

### **6.14. Informacja o wpływie eksploatacji górniczej**

Teren objęty inwestycją nie znajduje się w granicach terenu górniczego i nie jest objęty wpływem eksploatacji górniczej.

## **7. Ochrona środowiska**

### **Warunki wykorzystania terenu w fazie realizacji**

- a) w trakcie prowadzonych prac zostanie uwzględnione naturalne ukształtowanie terenu i istniejące stosunki wodne,
- b) roboty budowlane w trakcie których wystąpi oddziaływanie akustyczne będą wykonywane tylko w porze dziennej,



- c) oddziaływanie hałasu zostanie ograniczone do minimum,
- d) w celu zapewnienia bezpieczeństwa osób postronnych, w czasie prac teren placu budowy zostanie oznakowany i zabezpieczony,
- e) powstałe odpady w fazie realizacji przedsięwzięcia będą segregowane i wywożone przez uprawnione do tego firmy,
- f) na placu budowy nie będą wykonywane remonty sprzętu, wymiany oleju oraz inne czynności prowadzące do skażenia środowiska,
- g) projekt przewiduje zachowanie istniejącego ukształtowania terenu i istniejące stosunki wodne,
- h) w trakcie prowadzonych prac zostanie zachowana szczególna ostrożność przy pracy urządzeń mogących spowodować zanieczyszczenie gleby i wody substancjami ropopochodnymi,
- i) prace ziemnych w pobliżu drzew i krzewów będą wykonywane w taki sposób, aby nie doszło do uszkodzenia systemu korzeniowego jak i części nadziemnej drzew i krzaków,
- j) pnie drzew rosnących w obrębie placu budowy, na okres prac budowlanych zostaną oszalowane matami, aby wykluczyć ich uszkodzenie,
- k) odsłonięte korzenie drzew zostaną zabezpieczone przed wysychaniem,
- l) w obrębie korzeni drzew nie będzie wykonywane zagęszczanie gruntu,
- m) teren po wykonaniu prac budowlanych zostanie przywrócony do stanu pierwotnego.

### **Wymagania dotyczące ochrony środowiska**

- a) podczas wykonywania robót budowlanych zostaną zastosowane atestowane materiały budowlane,
- b) przedsięwzięcie zostało zaprojektowane w taki sposób aby zminimalizować konieczność usuwania drzew i krzaków,
- c) nadmiar mas ziemnych z wykopów zostanie odwieziona we wskazane miejsce przez Inwestora,
- d) zaprojektowana niweleta terenu nie spowoduje pogorszenia stanu wody na przyległym terenie,
- e) roboty budowlane w pobliżu drzew i krzewów będą wykonywane w sposób nie powodujący ich uszkodzenia.

## **8. Informacja dotycząca bezpieczeństwa i ochrony zdrowia**

1. Zakres robót dla całego zamierzenia budowlanego oraz kolejność realizacji poszczególnych obiektów:  
Zakres robót dla całego zamierzenia budowlanego oraz kolejność jego realizacji podana jest w rozdziale „Część opisowa”.
2. Elementy zagospodarowania działki lub terenu, które mogą stwarzać zagrożenie bezpieczeństwa i zdrowia ludzi:  
Elementem zagospodarowania działki lub terenu, który może stwarzać zagrożenie bezpieczeństwa i zdrowia ludzi to ruch drogowy odbywający się po drodze.
3. Przewidywane zagrożenia występujące podczas realizacji robót budowlanych, określające ich skalę i rodzaje zagrożeń oraz miejsce i czas ich wystąpienia:  
Podczas realizacji robót budowlanych będą występowały typowe dla inwestycji drogowych rodzaje zagrożeń wynikające z wykonywania robót ziemnych, z wykonywaniem robót bitumicznych, z użyciem sprzętu zmechanizowanego. Skala zagrożeń jest ograniczona do placu budowy (zagrożenie lokalne). Miejsce i czas wystąpienia zagrożeń: każdorazowo podczas wykonywania robót budowlanych w obszarze i w czasie wykonywania.
4. Wskazanie sposobu prowadzenia instruktażu pracowników przed przystąpieniem do realizacji robót szczególnie niebezpiecznych:  
Przed przystąpieniem do realizacji robót szczególnie niebezpiecznych należy przeprowadzić instruktaż pracowników w sposób zgodny z przepisami dotyczącymi bezpieczeństwa i higieny pracy przy wykonywaniu robót budowlanych. Instruktaż powinien określać: zasady postępowania w przypadku wystąpienia zagrożenia, konieczność stosowania przez



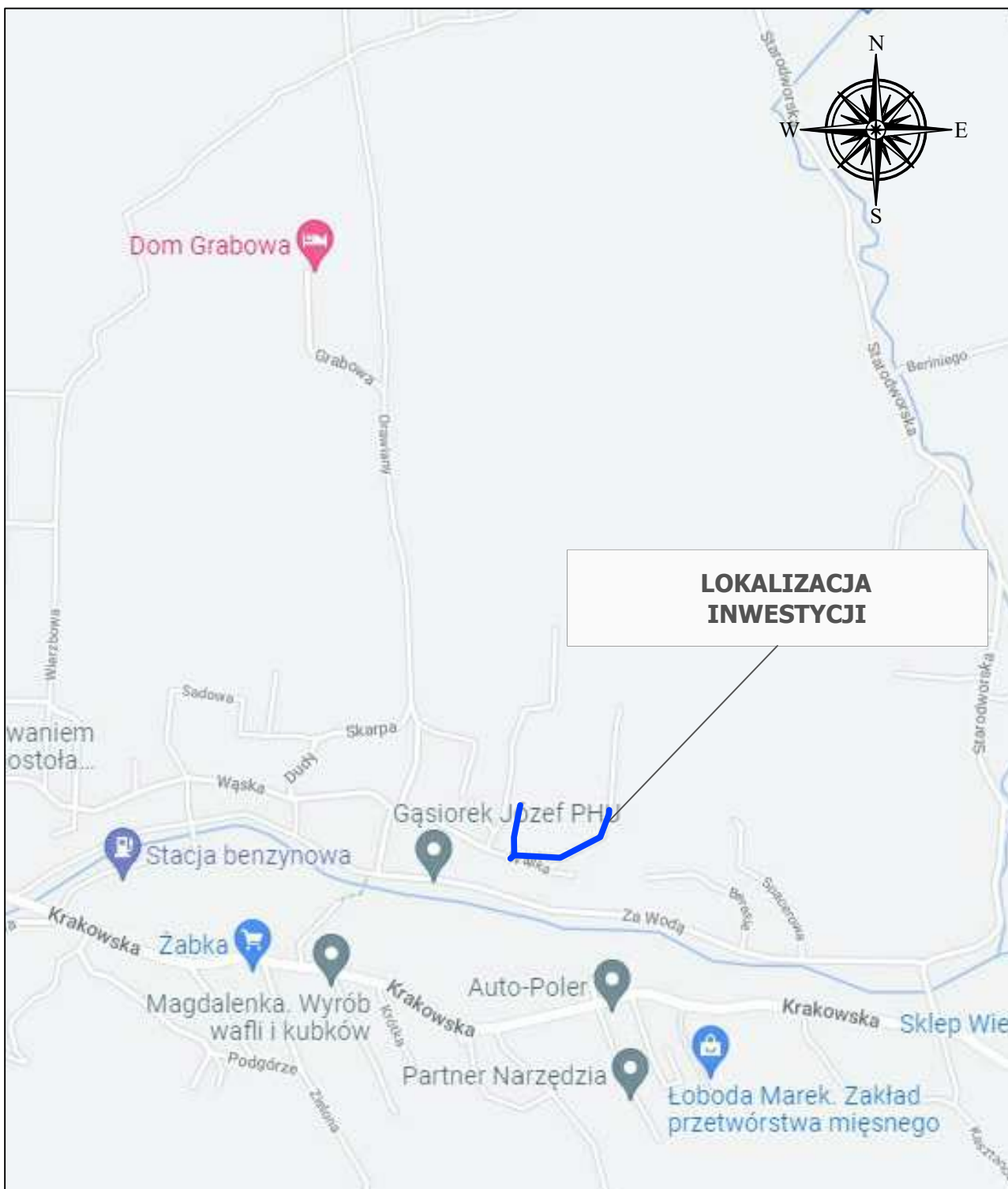
- pracowników środków ochrony indywidualnej, zabezpieczającej przed skutkami zagrożeń, zasady bezpośredniego nadzoru nad pracami szczególnie niebezpiecznymi przez wyznaczone w tym celu osoby.
5. Wskazanie środków technicznych i organizacyjnych, zapobiegających niebezpieczeństwom wynikającym z wykonywania robót budowlanych w strefach szczególnego zagrożenia zdrowia lub w ich sąsiedztwie, w tym zapewniających bezpieczną i sprawną komunikację, umożliwiającą szybką ewakuację na wypadek pożaru, awarii i innych zagrożeń.  
Nie przewiduje się wykonywania robót budowlanych w strefach szczególnego zagrożenia zdrowia lub w ich sąsiedztwie.
  6. Obszar oddziaływania obiektu:  
Rodzaje uciążliwości związane z planowaną budową to roboty ziemne, prace sprzętem zmechanizowanym. Zakres uciążliwości przedmiotowej inwestycji nie wykracza poza obszar pasa drogi w miejscu wykonania inwestycji.





## II. Część rysunkowa





# LOKALIZACJA INWESTYCJI

Jednostka projektowa:



**GEODEZJA i PROJEKTOWANIE**

Anna Reroń  
ul. Słoneczna 3A  
34-322 Gilowice

**Kontakt:**

Geodezja - 695054651  
Projektowanie - 662490570  
e-mail: gipreron@gmail.com

Inwestor:

**Gmina Gilowice**  
ul. Krakowska 40  
34-322 Gilowice

Temat opracowania:

Przebudowa drogi gminnej – ulica Walatków, w ramach zadania pn.:  
"PRZEBUDOWA DRÓG NA TERENIE GMINY GILOWICE" - w ramach  
obszaru inwestycyjnego Infrastruktura drogowa - finansowanego ze  
środków Rządowego Funduszu Polski Ład

Branża: DROGOWA

Skala: 1:10 000

Data: luty 2022 r.

Nazwa rysunku:

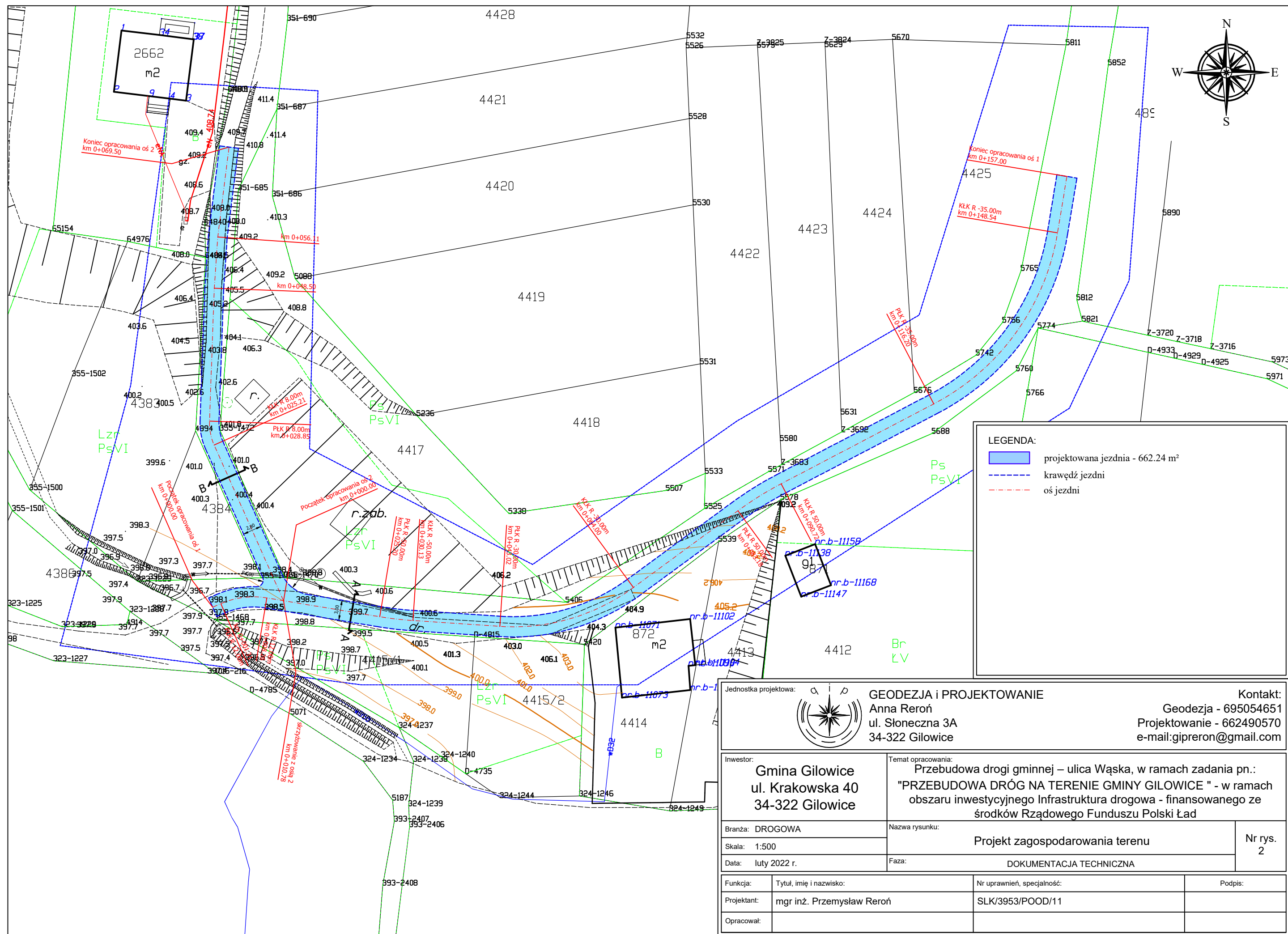
**Orientacja**

Faza:

**DOKUMENTACJA TECHNICZNA**

Nr rys.  
1

Funkcja:	Tytuł, imię i nazwisko:	Nr uprawnień, specjalność:	Podpis:
Projektant:	mgr inż. Przemysław Reroń	SLK/3953/POOD/11	
Sprawdził:			



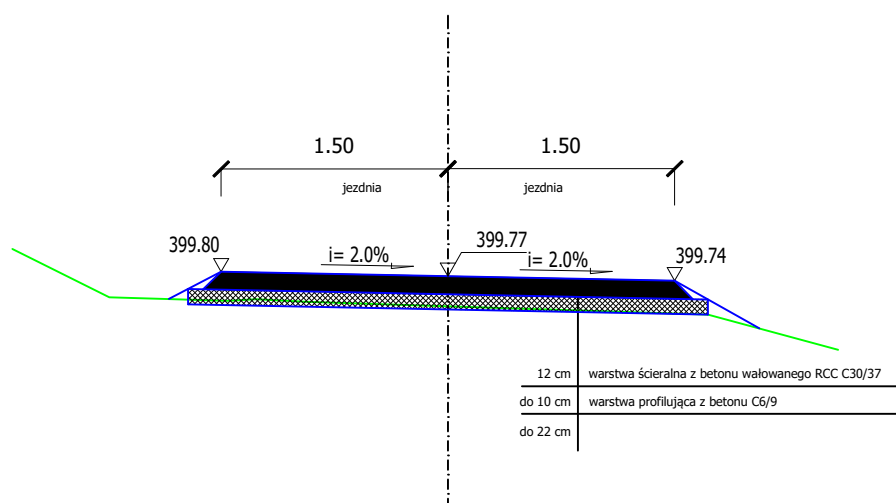
**LEGENDA:**

- projektowana jezdnia - 662.24 m<sup>2</sup>
- krawędź jezdni
- oś jezdni

Jednostka projektowa:		GEODEZJA i PROJEKTOWANIE Anna Reroń ul. Słoneczna 3A 34-322 Gilowice		Kontakt: Geodezja - 695054651 Projektowanie - 662490570 e-mail: gipreron@gmail.com	
Inwestor: Gmina Gilowice ul. Krakowska 40 34-322 Gilowice		Temat opracowania: Przebudowa drogi gminnej – ulica Wąska, w ramach zadania pn.: "PRZEBUDOWA DRÓG NA TERENIE GMINY GILOWICE" - w ramach obszaru inwestycyjnego Infrastruktura drogowa - finansowanego ze środków Rządowego Funduszu Polski Ład			
Branża: DROGOWA		Nazwa rysunku: Projekt zagospodarowania terenu			Nr rys. 2
Skala: 1:500		Faza: DOKUMENTACJA TECHNICZNA			
Data: luty 2022 r.					
Funkcja:	Tytuł, imię i nazwisko:		Nr uprawnień, specjalność:		Podpis:
Projektant:	mgr inż. Przemysław Reroń		SLK/3953/POOD/11		
Opracował:					

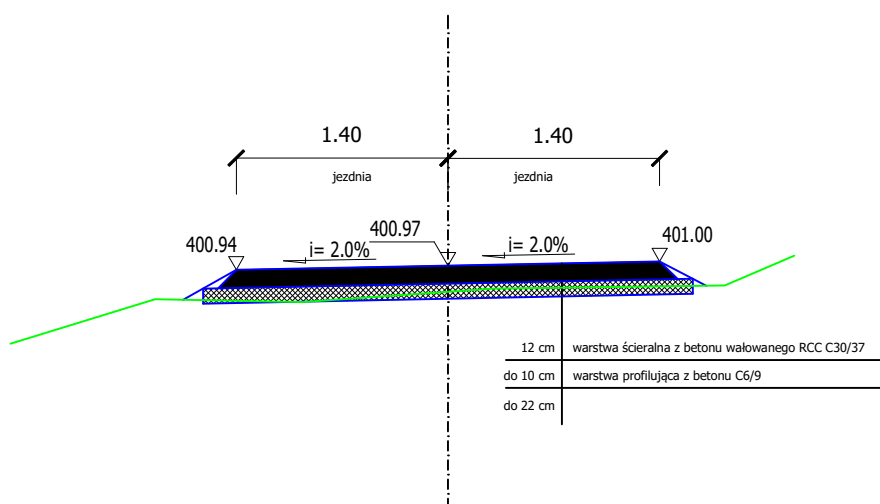
# PRZEKRÓJ POPRZECZNY

A-A



# PRZEKRÓJ POPRZECZNY

B-B



**UWAGA!**  
W przypadku stwierdzenia niewystarczającej nośności podłoża warstwę profilującą z betonu C6/9 należy wymienić na warstwę z kruszywa łamanego 0/31,5 o grubości do 15 cm

Jednostka projektowa:



**GEODEZJA i PROJEKTOWANIE**  
Anna Reroń  
ul. Słoneczna 3A  
34-322 Gilowice

Kontakt:

Geodezja - 695054651  
Projektowanie - 662490570  
e-mail: gipreron@gmail.com

Inwestor:

**Gmina Gilowice**  
ul. Krakowska 40  
34-322 Gilowice

Temat opracowania:

Przebudowa drogi gminnej – ulica Wąska, w ramach zadania pn.:  
"PRZEBUDOWA DRÓG NA TERENIE GMINY GILOWICE " - w ramach  
obszaru inwestycyjnego Infrastruktura drogowa - finansowanego ze  
środków Rządowego Funduszu Polski Ład

Branża: DROGOWA

Skala: 1:50

Data: luty 2022 r.

Nazwa rysunku:

**Przekroje konstrukcyjne**

Faza:

DOKUMENTACJA TECHNICZNA

Nr rys.  
3

Funkcja:

Tytuł, imię i nazwisko:

Nr uprawnień, specjalność:

Podpis:

Projektant: mgr inż. Przemysław Reroń

SLK/3953/POOD/11

Sprawdził:

Żywiec, dnia 25.02.2022r.

## Zaświadczenie

Na podstawie 29 ust.3 pkt 1d oraz art. 30 ust. 5aa ustawy z dnia 7 lipca 1994r. *Prawo budowlane*, tut. Starostwo stwierdza brak podstaw do wniesienia sprzeciwu na zgłoszenie z dnia 23.02.2022r. (data wpływu), dotyczące zamiaru wykonania robót budowlanych polegających na przebudowie drogi gminnej - ulica Wąska w m. Gilowice na dz. nr ewid. 3407, 4416, 4426 w ramach zadania pn.: " Przebudowa dróg na terenie gminy Gilowice" - w ramach obszaru inwestycyjnego Infrastruktura drogowa - finansowanego ze środków Rządowego Funduszu Polski Ład.

Jednocześnie informuje się, że przedmiotową inwestycję należy wykonać w zakresie i zgodnie z przedłożoną dokumentacją.

z up. STAROSTY

mgr inż. Aleksandra Golec  
DYREKTOR WYDZIAŁU BUDOWNICTWA

.....  
Pieczęć imienna i podpis osoby upoważnionej

### Otrzymują:

1. Gmina Gilowice, ul. Krakowska 40, 34-322 Gilowice
2. Powiatowy Inspektorat Nadzoru Budowlanego w Żywcu, ul. Bracka 30
3. WB a/a KK